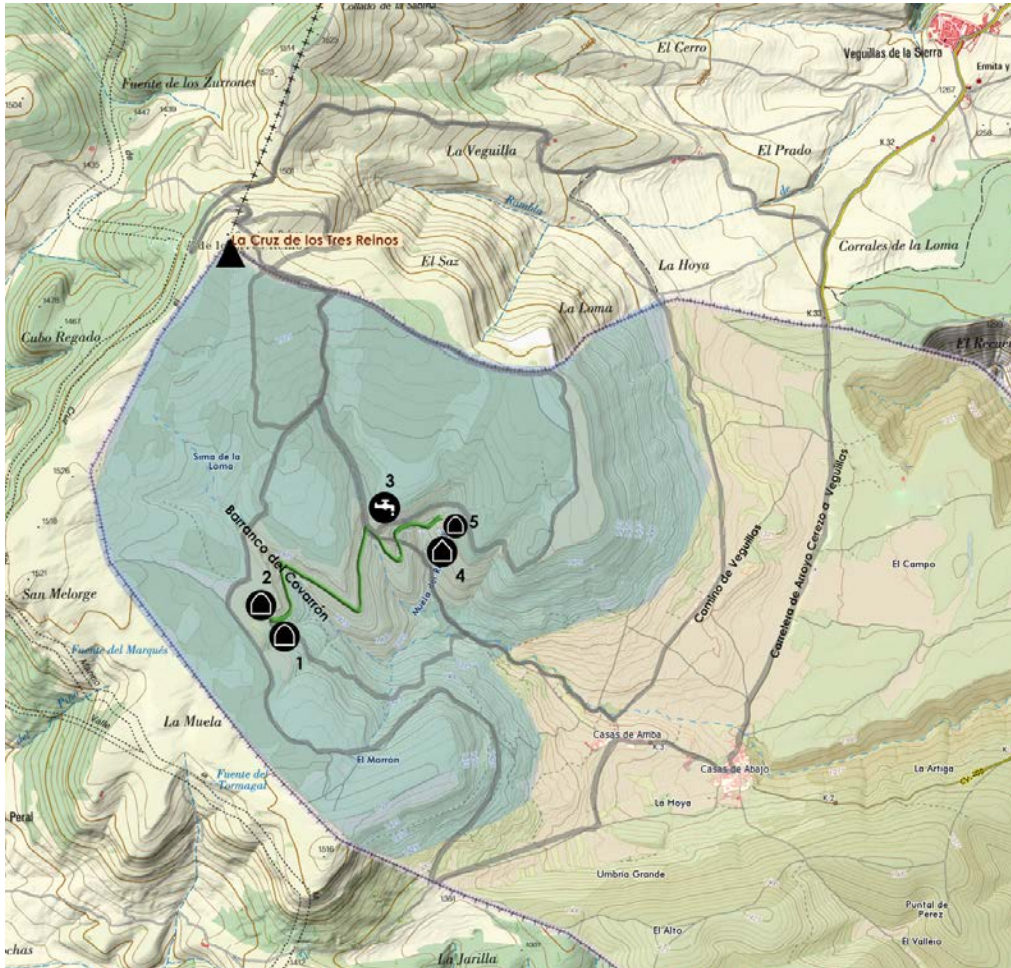


LA MUELA DE LOS TRES REINOS

RUTA 3: RUTA DE LAS CUEVAS



Leyenda

1. Cueva de la Fuente de la Plata.
2. Abrigo.
3. Fuente del Abrevador.
4. Barraca del abrevador.
5. Cueva del nacimiento.

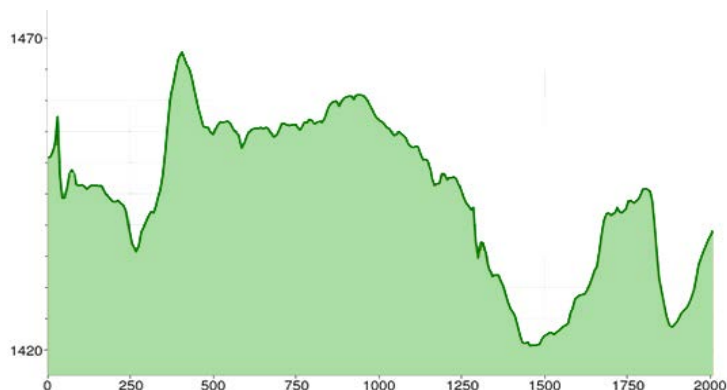


LA MUELA DE LOS TRES REINOS

RUTA 3: RUTA DE LAS CUEVAS

Zonas de paso e interés:

Distancia: 2.009 m
Altura máx: 1.467,8 m
Altura mín: 1.420,7 m
Desnivel: 47,1 m
Dificultad: Baja



En la que poder recorrer y observar una variedad de cuevas y apriscos a la vez que su flora. Todas ellas están catalogadas en el **Catálogo de Cuevas de la Comunidad Valenciana**.



Cueva del abrevador.



Cueva del abrevador.

CÓMO LLEGAR



Valencia - Muela de los Tres Reinos: Coger la autovía A3 dirección Madrid hasta Utiel, donde por la Nacional N-330 dirección Teruel llegaremos hasta Torrebaja, a continuación por la Nacional N-420 dirección Cuenca hasta Arroyo Cerezo y finalmente recorrer la CV-483 hasta el núcleo urbano desde donde salen las rutas.

Teruel - Muela de los Tres Reinos: Coger la N-330 dirección Utiel hasta Torrebaja, a continuación por la Nacional N-420 dirección Cuenca hasta Arroyo Cerezo y finalmente recorrer la CV-483 hasta el núcleo urbano desde donde salen las rutas.

Cuenca - Muela de los Tres Reinos: Coger la N-420 dirección Teruel hasta Arroyo Cerezo y finalmente recorrer la CV-483 hasta el núcleo urbano desde donde salen las rutas.

CASTIELFABIB

Situación e historia



Municipio situado en el extremo noroeste de la comarca del Rincón de Ademuz. Su término municipal cuenta con una extensión de 106.29 km² y el municipio se sitúa en torno a 930 metros sobre el nivel del mar. Castielfabib recoge un patrimonio histórico y geográfico que justifican su importancia como un lugar estratégico a lo largo de la historia.

El nombre de Castielfabib es de origen romano. En la Edad Media, durante la presencia musulmana, su nombre sufre una evolución a *Castill Al-Habib* (Castillo del Amigo), hasta llegar a su nombre actual tras la conquista cristiana por parte del Rey Pedro II de Aragón en 1210.

El núcleo urbano del municipio de Castielfabib se sitúa en la ladera oeste, al borde del río Ebrón, y está coronado por el Castillo e Iglesia Parroquial de Nuestra Señora de los Ángeles. Los vestigios arqueológicos más antiguos del municipio se remontan al periodo íbero, los cuales se encuentran debajo del mismo Castillo.

CASTIELFABIB

Puntos de interés



La **Iglesia Parroquial de Nuestra Señora de los Ángeles**, también conocida como Iglesia Fortaleza, es de origen árabe. Servía como defensa y seguridad de la población en dos de sus relevantes accesos. A lo largo de la historia ha sufrido diferentes reformas, siendo las más relevantes como su reforma barroca del siglo XVII y la posterior en el siglo XIX.

El **Convento de San Guillermo** se trata de un Monasterio franciscano situado en la parte izquierda del río Ebrón, frente la villa de Castielfabib. Levantado a finales del siglo XVI. Se vincula el convento de San Guillermo con el personaje de Guillermo de Poitiers (1071 - 1126), duque de Aquitania, quien apoyo a Alfonso I de Aragón en sus campañas militares.



Ermita de Nuestra Señora de Gracia: La orden agustina llegó a Castielfabib a finales del siglo XIV, fundando el Convento de Nuestra Señora de Gracia. En el siglo XVI los monjes ya lo habían abandonado, cayendo pronto en ruina. De su conjunto sólo queda la capilla original, convertida en la ermita de la Virgen de Gracia.

Castillo y restos de la muralla: De origen musulmán, construido sobre los restos de un poblado ibero. Se sitúa en la parte más elevada del pueblo. Consolidado en la Edad Media y reformado a lo largo de su historia. La muralla rodeaba la Villa de Castielfabib, y todavía hoy podemos encontrar algunas torres por las calles del pueblo. Actualmente se encuentra en ruinas.



ARROYO CEREZO

Situación e historia



En la parte más occidental y elevada de la comarca del Rincón de Ademuz encontramos Arroyo Cerezo, aldea de Castielfabib. En un altiplano de 1340 metros sobre el nivel del mar, situado en el límite entre los territorios de Aragón y Castilla, se convierte en el núcleo de población habitado más elevado de la Comunidad Valenciana. Situándose a los pies de la «Gran Muela del Royo».

ARROYO CEREZO

Puntos de interés



La **Iglesia de San Joaquín y Santa Bárbara**, también es conocida como “*El templo de Arroyo Cerezo*” y catalogado como Bien de Relevancia Local. De estilo neoclásico (siglo XVIII), y habiendo sufrido desperfectos durante la Guerra Civil española.

Arroyo Cerezo tiene la **peculiaridad en su tipología constructiva**, única en la comarca, caracterizada por una construcción de planta baja, con reducidas aberturas y existencia de porchada en la fachada principal. Edificios construidos con el fin de combatir las bajas temperaturas y fuertes vientos.

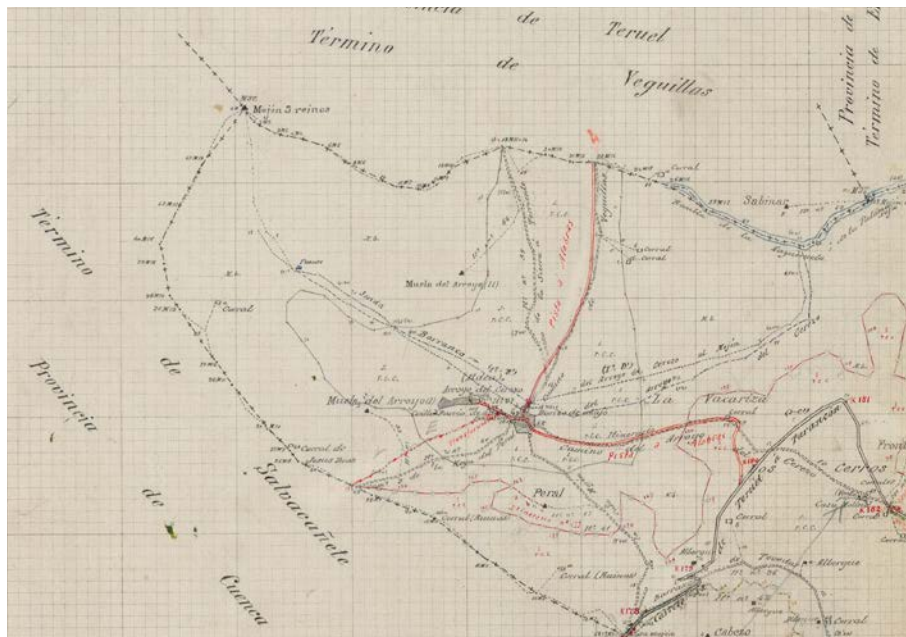


Entre las muelas, destaca la gran masa de la **Muela del Royo** mientras el **valle de Tóvedas** constituye una clara muestra de “vaciado” sobre materiales del Triásico Keuper. Cabe destacar la **rambla de El Royo** bajo de la aldea” así como el barranco del Recuenco.

Ambos cabecera de la **rambla de la Palomareja**, barrancos significativos para el estudio geológico, ya que dispone de multitud de fósiles marinos, así como una **barrera coralina fosilizada**, formación única en la Comunidad Valenciana, encontrado también en el mismo lugar una **huella de dinosaurio** expuesta en el museo de Ciencias naturales de Valencia.

LA MUELA DE LOS TRES REINOS

Historia y situación



Mapa de la Muela, 1907

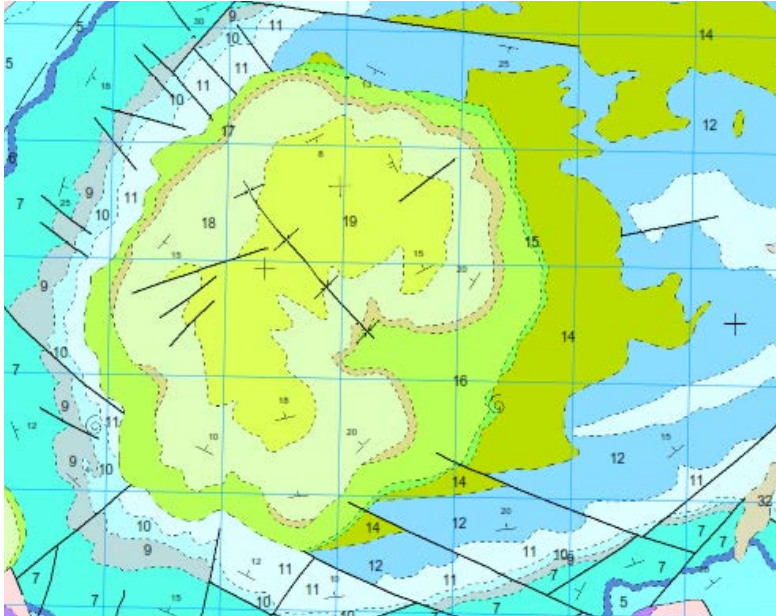
La Muela de los Tres Reinos, declarado Paraje Natural Municipal situado en Arroyo Cerezo (Castielfabib), con sus 567,26ha de extensión y sus 1.338 metros de altura, se sitúa en las últimas estribaciones de los Montes Universales, asentado sobre una elevación circular coronada por una planicie que recuerda a la forma de los dientes molares se alza este emblemático lugar.

Cuenta la leyenda que en la Muela de los Tres Reinos confluían los antiguos reinos de Aragón, Castilla y Valencia, y que en este punto se reunían los reyes para parlamentar sin que ninguno de ellos tuviera que abandonar sus dominios.

LA MUELA DE LOS TRES REINOS

Geomorfología

COMPOSICIÓN Y CLASIFICACIÓN POR ANTIGÜEDAD:



JURÁSICO

201-145 millones de años

- 7. Calizas y calizas dolomíticas con sílex nodulares.
- 9. Calizas microcristalinas de juntas margosas muy fosilíferas.
- 10. Margas arcillosas con intercalaciones calcáreas
- 11. Alternancia rítmica de calizas microcristalinas y calizas margosas
- 12. Calizas pisolíticas y oncolíticas y calizas biodetríticas

CRETÁCICO

145-66 millones de años

- 14. Arcillas y areniscas versicolores
- 15. Fósiles de calizas organógenas y lumaquélicas con niveles margosos y arenosos.
- 16. Areniscas y arcillas arenosas versicolores
- 17. Arenas silíceas caoliníferas
- 18. Calizas arenosas ,arcillas y margas calizas
- 19. Dolomias, calizas y calizas dolomíticas

Compuesta mayoritariamente de caliza, areniscas, margas y, en menor medida, arcillas y dolomías. Es decir, **rocas sedimentarias provenientes de los periodos geológicos Jurásico y Cretácico**. La Muela del Rojo recibe su nombre por la erosión de los estratos más débiles que dejan al descubierto el estrato horizontal (más duro) de caliza, exponiéndose a su vez la erosión y fragmentación, formando así las "muelas".

TIPOS DE FALLAS:

Las más importantes son: dos buzamientos subhorizontales en la parte central de la Muela; diversos buzamientos en el ratio exterior. Por otro lado, las fallas normales las encontramos en los extremos noreste y suroeste. La falla más grande cruza de noroeste a sureste la Muela, tratándose esta de un sinclinal.

LA MUELA DE LOS TRES REINOS

FLORA

Podemos disfrutar de una gran diversidad de especies vegetales, las cuales soportan una protección especial, incluyéndose en la **microrreserva de flora** del paraje. Algunos son:



Guillomo
Amelanchier ovalis



Cerezo de Santa Lucia
Prunus mahaleb



Cojín de Monja
Erinacea anthyllis



Pino Silvestre
Pinus Sylvestris



Tomillo
Thymus vulgaris



Lavanda
Lavandula



Gamón
Asphodelus albus



Manzanilla
Santonilla Asphodelus



Sabina Albar
Juniperus thurifera



Pino Carrasco
Pinus halapensis



Sabina Rastrera
Juniperus Sabina



Roble Valenciano
Quercus faginea

LA MUELA DE LOS TRES REINOS

FAUNA



Paloma
Columba livia



Podalirio ibérica
Phacelidites feisthamelii



Corzo
Capreolus capreolus



Jabalí
Sus scrofa



Lagarto celado
Timon lepidus



Culebra bastarda
Malpolon monspessulanus



Lagartija cenicienta
Psammodromus hispanicus



Conejo
Oryctolagus cuniculus



Zorro
Vulpes vulpes



Halcón peregrino
Falco peregrinus



Cojín de Monja
Erinacea anthyllis



Búho real
Bubo



Águila
Aquila Fasciata



Gavilán
Accipiter nisus



Zorzal
Turdus philomelos